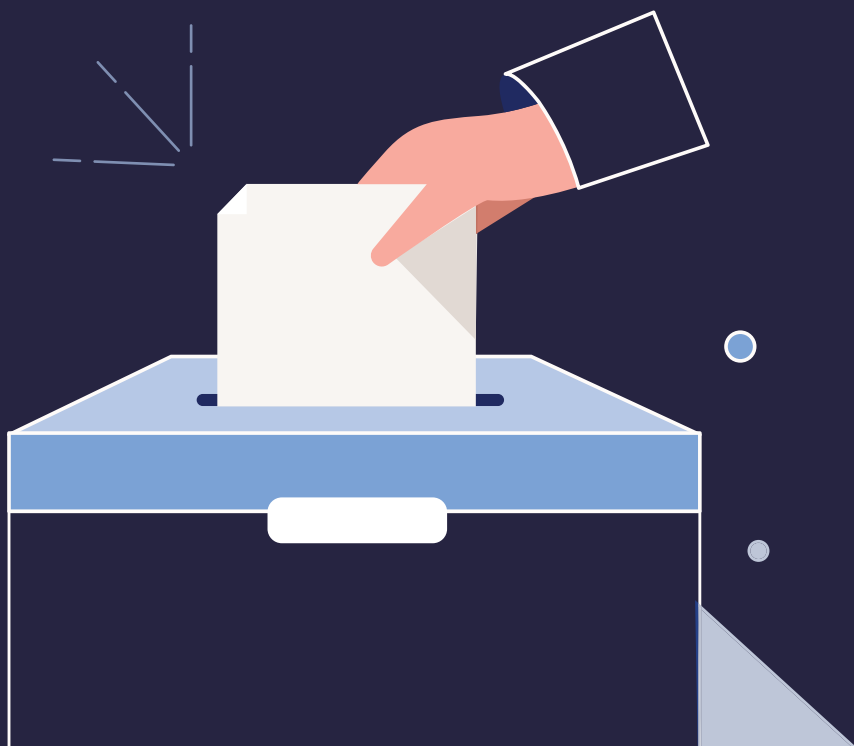


РЪКОВОДСТВО ЗА ИЗБИРАТЕЛИТЕ

С УВРЕЖДАНЯ



РЕПУБЛИКАНСКА ИЗБИРАТЕЛНА КОМИСИЯ, 2023 Г.



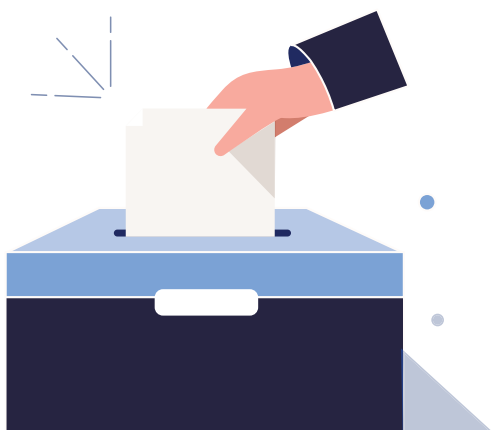
УВАЖАЕМИ ИЗБИРАТЕЛИ,

Гласувайки на изборите и обграждайки с кръгче поредния номер пред една кандидатска листа в бюлетината, Вие участвате в избирането на **250 народни представители в Народната скупщина**, които от Ваше име и от името на всички граждани на Република Сърбия ще приемат закони и други актове, ще избират Правителство и други длъжностни лица и ще упражняват контрол върху Правителството и други държавни органи.

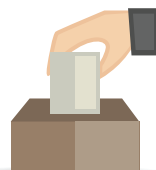
Избирателите в 66 общини/града ще избират и **общински/градски съветници**, които ще приемат нормативни актове относно организацията на обществените дела за осъществяване на общите интереси на местното самоуправление.

Кандидатите за народни представители и съветници се предлагат от политически партии, коалиции на политически партии и групи граждани.

Листите с кандидатите за народни представители и съветници можете да видите в уеб презентацията на [Републиканската изборителна комисия](#).



МОЖЕТЕ ЛИ ДА ГЛАСУВАТЕ?



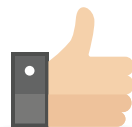
В изборите за народни представители и общински/градски съветници можете да гласувате:

- ако сте гражданин/гражданка на Република Сърбия;
- ако сте навършили 18 години;
- ако родителските права над Вас не са продължени, т.е. не сте напълно лишени от правоспособност.

ВАЖНО: Ако сте вътрешно разселено лице с местоживее на територията на Автономната област Косово и Метохия и с местопребиваване в Централна Сърбия или Автономната област Войводина, можете да гласувате само в изборите за народни представители в Народната скупщина.



КАК ДА ПРОВЕРИТЕ ДАЛИ СТЕ ВПИСАНИ В ИЗБИРАТЕЛНИЯ СПИСЪК?



За да можете да гласувате в изборите, трябва да сте вписани в избирателния списък и да имате валидна лична карта или паспорт.

Проверете дали сте вписани в избирателния списък:

- като отидете във Вашата общинска/градска администрация;
- като изпратите запитване чрез уеб презентацията на [Министерството на държавната администрация и местното самоуправление](#);

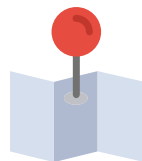
- като изпратите запитване чрез [Портал еУправа](#), ако сте регистриран потребител на Портал еУправа и притежавате мобилно приложение ConsentID или квалифициран електронен сертификат.
- **Ако не сте вписани в изборителния списък** или данните Ви са вписани неправилно, можете да подадете заявление за вписване/промяна на данни в изборителния списък до общинската/градската администрация по местоживееене или чрез [Портал еУправа](#).
- Ако сте вътрешно разселено лице, можете да подадете заявление за вписване/промяна на данни в изборителния списък до общинската/градската администрация по местопребиваване или чрез [Портал еУправа](#).
- Ако сте изборител – представител на национално малцинство, имате право да подадете заявление до Вашата общинска/градска администрация или чрез [Портал еУправа](#) името и фамилията Ви да бъдат вписани в изборителния списък не само на сръбски език и на кирилица, но и на езика и писмото на Вашето национално малцинство.

По този начин можете да подадете заявление за вписване/промяна на данни в изборителния списък до приключването на изборителния списък, т.е. най-късно **до 1 декември 2023 г.**

ВАЖНО: В периода от **2 до 13 декември 2023 г.** можете да подадете заявление за вписване/промяна на данни в изборителния списък до Министерството на държавната администрация и местното самоуправление чрез Вашата общинска/градска администрация или директно, или чрез Портал еУправа, ако сте регистриран потребител на Портал еУправа и притежавате мобилно приложение ConsentID или квалифициран електронен сертификат..



КЪДЕ МОЖЕТЕ ДА ГЛАСУВАТЕ?



В изборите за народни представители в Народната скупщина гласувате в избирателната секция, в която сте вписани в извлечението от избирателния списък.

Можете да гласувате в избирателна секция:

- в която сте вписани в извлечението от избирателния **списък** по местоживеене (**адрес по лична карта**);
- в която сте вписани в извлечението от избирателния списък по местопребиваване (**избрана избирателна секция**).

Ако искате да гласувате в населеното място, в което ще пребивавате в изборния ден (напр. избиратели, които поради следването си остават в населено място, различно от местоживеенето им, избиратели, които извършват сезонна работа извън местоживеенето си, избиратели, които ползват услугите на домовете за настаняване на възрастни и стари хора и др.), **трябва да подадете заявление** за въвеждане на информация в избирателния списък, че в предстоящите избори ще гласувате по местопребиваване в страната (избрана избирателна секция) **не по-късно от 25 ноември 2023 г.** до общинската/градската администрация на населеното място, в което ще пребивавате.

В изборите за общински/градски съветници гласувате в избирателната секция, в която сте вписани в извлечението от избирателния списък по местоживеене (адрес по лична карта).



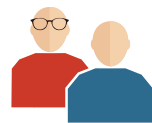
ВАЖНО: Не е възможно избирателят да бъде вписан едновременно в избирателния списък по местоживеее и по избраната секция, но може да се случи избирателят да бъде вписан под различен пореден номер в извлечението от избирателния списък за парламентарните избори и в извлечението от избирателния списък за местните избори. Поради използване на спрей за маркиране на показалеца на дясната ръка на избирателя като знак, че е гласувал, избирателят, гласувал в парламентарните избори по избраната секция, няма да може да гласува в местните избори по местопребиваване, т.е. няма възможност един и същи избирател да гласува в две избирателни секции.

ДОСТЪПНО ЛИ Е ИЗБОРНОТО МЯСТО, КЪДЕТО ГЛАСУВАТЕ?



Информация за достъпността на избирателната секция, в която гласувате, можете да намерите на уеб презентацията на [Републиканската избирателна комисия](#).

МОЖЕ ЛИ ДА ДОЙДЕТЕ В ИЗБОРНАТА СЕКЦИЯ ПРИДРУЖЕН ОТ ДРУГО ЛИЦЕ?



Ако не можете да гласувате самостоятелно в изборната секция, имате право да доведете придружител по ваш избор в изборната секция. Ще уведомите изборната комисия, че сте лице с увреждания и че поради тази причина сте взели придружител със себе си.

Придружителят може да ви помогне с онези действия по време на гласуване, които не можете да извършите сами (напр. при подаване на лични документи, призоваване за гласуване, подписване на извлечение от изборния списък, попълване на бюлетина по ваш избор и др.).

МОЖЕ ЛИ ДА ДОЙДЕТЕ ДО ИЗБИРАТЕЛНА СЕКЦИЯ, АКО СЕ ДВИЖИТЕ С ПОМОЩТА НА КУЧЕ-ВОДАЧ?



Ако сте сляпо или слабовиждащо лице, в случай че се придвижвате с куче-водач, ще имате достъп до изборната секция, ако притежавате доказателство за придобити знания, способности и умения за придвижване с куче-водач и доказателство на преминалото обучение за куче водач.

КОГА И КЪДЕ ГЛАСУВАТЕ?



Можете да гласувате само в деня на изборите - **17 декември 2023 г.**

Гласувате в **избирателната секция**, в която сте вписани в извлечението от избирателния списък.

Избирателните секции се отварят в 7.00 часа и затварят в 20.00 часа. Можете да гласувате по всяко време през този интервал.

Ако в момента на затваряне на избирателната секция се окажете в избирателната секция или непосредствено пред нея, ще Ви бъде позволено да гласувате.

КАКЪВ ДОКУМЕНТ ТРЯБВА ДА НОСИТЕ, ЗА ДА МОЖЕТЕ ДА ГЛАСУВАТЕ?



За да гласувате, трябва да докажете самоличността си. Самоличността се доказва:

- с валидна лична карта или
- с паспорт.

ВАЖНО: Ако срокът на валидност на Вашата лична карта или паспорт е изтекъл, носете със себе си освен изтеклата лична карта или паспорт и удостоверение, че сте подали заявление за издаване на нова лична карта или паспорт до Министерството на вътрешните работи.



Ако носите **фамилия, различна от вписаната в извлечението от избирателния списък**, секционната избирателна комисия ще Ви допусне да гласувате, ако въз основа на снимката и ЕГН в документа, удостоверяващ самоличността Ви, може да установи, че Вие сте лицето, вписано в извлечението от избирателния списък.

При установяване на самоличността Ви в избирателната секция е желателно, но не и задължително да представите поканата за гласуване, която трябва да Ви бъде връчена не по-късно от пет дни преди изборите. Ако не сте получили покана за гласуване, т.е. не знаете номера и адреса на избирателната секция, можете да проверите в коя секция гласувате, като изпратите запитване чрез уеб презентацията на [Министерството на държавната администрация и местното самоуправление](#).

КАКВО СЕ СЛУЧВА, КОГАТО ОТИДЕТЕ ДА ГЛАСУВАТЕ?



Когато пристигнете в избирателната секция в изборния ден, членовете на секционната избирателна комисия:

- **ще проверят показалеца на дясната Ви ръка** с UV лампа, за да установят дали вече сте гласували.
- Ако нямате показалеца на дясната си ръка, ще провери дали следващият наличен пръст вдясно е маркиран и накрая палеца на тази ръка. Ако нямате дясна ръка, ще бъде проверен показалецът на лявата ръка, т.е. следващият наличен пръст вляво и накрая палецът на тази ръка. Ако нямате ръце, проверката с UV лампа няма да бъде извършена;
- **ще установят самоличността Ви**, като проверят данните от Вашата лична карта или паспорт (желателно е, но не и задължително да представите поканата за гласуване, която трябва да Ви бъде връчена не по-късно от пет дни преди изборите);
- **ще Ви намерят в извлечението от избирателния списък** и ще оградят с кръгче поредния номер пред името Ви;

- **ще Ви помоят да се подпишете** върху извлечението от избирателния списък.
- Ако не можете да се подпишете, имате право да използвате при подписване печат с гравирен подпис (факсимиле) или печат, съдържащ информация за вашата самоличност. Избирателната комисия ще позволи на Вас или на вашия асистент да отпечатате факсимиле/печат върху извлечението от избирателния списък. Ако нямате факсимиле/печат, вместо вас, извлечението от избирателния списък се подписва от вашия придружител, когото сте довели в избирателната секция с име и фамилия;
- **ще маркират десния Ви показалец със спрей.**
- В случай, че нямате показалеца на дясната си ръка, следващият наличен пръст вдясно и накрая палецът на тази ръка ще бъдат маркирани със спрей. Ако нямате дясна ръка, показалецът на лявата ви ръка ще бъде маркиран със спрей, т.е. следващият наличен пръст вляво и накрая палецът на тази ръка. Ако това не е възможно, маркирането със спрей няма да бъде направено;
- ще предаде бюлетината на Вас или на Вашия придружител;
- ще Ви запознаят с начина на гласуване и ще Ви насочат към кабината за гласуване.

КАК ГЛАСУВАТЕ?



Когато отидете в кабината за гласуване, е необходимо да се запознаете със съдържанието на връчената Ви бюлетина. Бюлетината съдържа списък на всички кандидатски листи, участващи в изборите. Гласувате, като оградите с кръгче поредния номер пред една кандидатска листа, за която искате да гласувате.

Гласува се лично зад параван, който гарантира тайната на гласуването.

След като сте оградили с кръгче поредния номер пред една кандидатска листа, трябва да сгънете бюлетината и да я пуснете в избирателната кутия.

ВАЖНО: Ако допуснете грешка при отбелязването на бюлетината, не се притеснявайте. Действителна е всяка бюлетина, която е отбелязана така, че да може да се заключи категорично за кого е гласувал избирателят.



МОЖЕТЕ ЛИ ДА ГЛАСУВАТЕ ИЗВЪН ИЗБИРАТЕЛНАТА СЕКЦИЯ?



Ако поради тежко заболяване, старост или увреждане не можете да гласувате в избирателната секция, **трябва да уведомите за това местната избирателна комисия най-рано на 14 декември и най-късно на 17 декември до 11.00 часа.**

Гласуването извън избирателната секция предполага, че при Вас ще дойдат трима членове на секционната избирателна комисия, които:

- ще установят самоличността Ви;
- с помощта на UV лампа ще проверят дали вече сте гласували.
- В случай, че нямате показалец на дясната си ръка, следващият наличен пръст вдясно и накрая палецът на тази ръка ще бъдат проверени с UV лампа. Ако нямате дясна ръка, показалецът на лявата ви ръка ще бъде проверен с UV лампа, т.е. следващият наличен пръст вляво и накрая палецът на тази ръка. Ако това не е възможно, проверката с UV лампа няма да се извърши;
- ще Ви връчат удостоверение за избирателното право да гласувате извън избирателната секция, което трябва да подпишете и предадете на членовете на секционната избирателна комисия.
- Ако не можете да се подпишете, имате право да използвате при подписване печат с гравирани подпис (факсимиле) или печат, съдържащ информация за вашата самоличност. Членовете на

- избирателната комисия ще позволят на вас или вашия асистент да отпечатате факсимиле/печат върху удостоверението за право на глас. В случай, че не разполагате с факсимиле/печат, в удостоверението за избирателни права вместо Вас с име и фамилия се подписва Вашият помощник.;
- ще маркират пръста Ви със спрей.
 - В случай, че нямате показалеца на дясната си ръка, следващият наличен пръст вдясно и накрая палецът на тази ръка ще бъдат маркирани със спрей. Ако нямате дясна ръка, показалецът на лявата ви ръка ще бъде маркиран със спрей, т.е. следващият наличен пръст вляво и накрая палецът на тази ръка. Ако това не е възможно, маркирането със спрей няма да бъде направено;
 - На Вас или на Вашия помощник ще дадът: бюлетината, обобщения изборен списък и специален плик, в който Вие или Вашият помощник, ще сложите попълнената бюлетина след гласуването;
 - Ще Ви запознаят с начина на гласуването.
 - След като членовете на избирателната комисия напуснат помещението, в което ще гласувате:
 - Вие ще гласувате сами или с помощта на придружителя;
 - Вие или Вашият помощник ще сгънете бюлетината и ще я поставите в специален плик, който ще запечатате.
 - След като гласувате, членовете на избирателната комисия ще се върнат в стаята, в която сте гласували и:
 - ще запечатат специалния плик, съдържащ бюлетината;
 - специалният плик с бюлетината и подписаното удостоверение за избирателно право за гласуване извън избирателната секция се поставя в официалния плик.

НАПОМНЯНЕ ЗА ГЛАСУВАНЕ



- Проверете дали сте вписани в изборителния списък, като отидете във Вашата общинска/градска администрация, изпратите запитване чрез уеб презентацията на [Министерството на държавната администрация и местното самоуправление](#) или чрез [Портал еУправа](#);
- Поднесите захтев за упис у бирачки списак или промену/исправку личних података Вашој општинској/градској управи или на [Порталу еУправа](#), уколико за то постоји потреба;
- Подајте заявление за вписване в изборителния списък или промяна/корекција на лични данни до Вашата общинска/градска администрация или чрез [Портал еУправа, ако има необходимост от това](#);
- Подајте заявление до общинската/градската администрация, на територијата на която желаете да гласувате, за вписване на информација в изборителния списък, че в предстоящите избори ќе гласувате по местопребивавање в страната (**избрана изборителна секција**), ако желаете да гласувате в населеното место, където ќе пребивавате в изборниот ден;
- Проверете в која изборителна секција гласувате, т.е. къде сте вписани в извлечението от изборителния списък, като изпратите запитване чрез уеб презентацията на [Министерството на държавната администрация и местното самоуправление](#), ако не сте получили покана за гласување;
- Уверете се, че имате валидна лична карта или паспорт;
- Проверете дали изборителната секција, в която гласувате, е достъпна;
- Можете да гласувате и без поканата за гласување, която трябва да Ви бъде връчена пет дни преди изборите;
- Планирајте пристигането си в изборителната секција в изборниот ден;

- Попитайте членовете на секционната изборителна комисия за начина на гласуване, ако имате недоумение;
- Доведете придружител в изборителната секция, ако не можете да гласувате сами;
- Регистрирайте се своевременно, че искате да гласувате у дома, ако не можете да дойдете в изборителната секция поради тежко заболяване, старост или увреждане.



РЕПУБЛИКАНСКА ИЗБОРИТЕЛНА КОМИСИЯ

ул. Крал Милан № 14, 11000 Белград, Ср̀бия

T: 011/3026-000, 011/3026-100, 011/3026-200

E: rik@parlament.rs, izbori@parlament.rs

www.rik.parlament.gov.rs



Инстаграм

riksrbije



YouTube

Републиканска изборителна комисия

